

IMPULS



AUSSCHÜTTUNG

Gemeindestrom und -gas:
ESM zahlt in diesem Jahr
20.000 Euro Bonus aus.

ESM-AKTION

Wärmeverlust am Gebäude?
Jetzt für Infrarotthermografie
im 1. Quartal 2023 anmelden!

Jetzt
einen von drei
**Sodastream
Crystal**
gewinnen!
Seite 16

Volle Kanne!

Hingucker: Eine Selber Kanne
steht jetzt auch am
Wasserspielplatz Pfaffenleithe.

Werde Teil unseres Teams!



Für dich auch auf Facebook:
www.facebook.com/esmselb

Bereit für eine Ausbildung bei der ESM?

Du suchst eine neue Herausforderung und willst als Berufseinsteiger erfolgreich durchstarten? Bei uns erwarten dich vielfältige und abwechslungsreiche Aufgaben.

Starte bei der ESM mit einer Ausbildung zum

- **Elektroniker für Betriebstechnik (m/w/d)**
- **Rohrleitungsbauer (m/w/d)**

Wir freuen uns auf aussagefähige Bewerbungsunterlagen, gerne auch per E-Mail.

Mehr auf unserer Homepage.



www.esm-selb.de

Inhalt



Selber Kanne am Wasserspielplatz eingeweiht

SEITE 4

Zu Besuch im Windpark Vielitz

SEITE 5



Infrarotthermografie von der ESM

SEITE 14



Gewinnen Sie einen von drei Wassersprudlern

SEITE 16



ESM auf der Sommerlounge in Brand

DIE 8. SOMMERLOUNGE war ein Event der Superlative und nach Meinung vieler Akteure eine der schönsten Veranstaltungen bisher: Aussteller mit mehr als 100 Ständen, das größte Familienprogramm und Superwetter lockte tausende Besucherinnen und Besucher nach Brand in die Oberpfalz. Auch die ESM war wieder mit einem Stand am Start mit dem Fokus auf professionellen E-Ladelösungen für Kommunen, Industrie und Gewerbe. ESM-Chef Klaus Burkhardt und sein Team freuten sich über das rege Interesse an diesem Thema. Die ESM ist in der Region Fichtelgebirge eine der treibenden Kräfte in Sachen E-Mobilität. Der Versorger hat bislang 20 öffentliche Ladepunkte errichtet und innovative Ladekonzepte samt Technik und Abrechnungsleistungen sowie den Ökostrom Fichtelpower zum Laden der Fahrzeugbatterien im Portfolio, kurz: die ESM bietet kompetenten Komplettservice!



Der ESM-Stand auf der Sommerlounge 2022

Liebe Leserinnen, liebe Leser,

der Fokus der Politik bleibt in diesen Tagen weiter auf der Energieversorgung. Insbesondere die Energiepreise, aber auch das Szenario einer Gasmangel-lage verlangt von den Akteuren in der Energiewirtschaft und der Politik viel ab: Wie können wir unsere Gasspeicher füllen? Welche Prioritäten setzen wir im Ernstfall? Wie und wo können wir am besten Strom und Gas einsparen? Wie können wir den Gasbezug diversifizieren? Diese und viele andere Fragen werden auf EU- und Bundesebene geklärt.

Als Lokalversorger setzen wir im Austausch mit Behörden und Verbänden die strategische Linie der Bundesregierung um. Energiesparen begreifen wir dabei als Gebot der Stunde und Aufgabe aller! Trotz der vielen Zwänge im Moment werden wir immer in Ihrem Sinne handeln. Wir tun unser Bestes, die Energieversorgung in unserem Versorgungsgebiet zu sichern und beim Einkauf von Strom und Gas die besten Konditionen für Sie zu erzielen. Darüber hinaus wollen wir wie immer mit großen und kleinen Gesten für die Menschen in der Region Fichtelgebirge da sein. Ob wir als Aussteller an der Sommerlounge teilnehmen, Nachwuchskickern Trikots sponsern oder Gemeinden an den Einnahmen aus dem Verkauf von Strom und Gas beteiligen – die ESM steht für Zusammenhalt!

Ihr Klaus Burkhardt,
Geschäftsführer der ESM



Der Rektor der Selber Mittelschule Carsten Kunstmann (links) freut sich über die Trikotspende der ESM, die von Stefan Rosenbaum (hinten) überreicht wurde.

Trikottausch macht Mittelschüler spielfein

ZWEI JAHRE LANG mussten die Trikots für die Selber Mittelschule pandemiebedingt in einer Kiste liegen – kein Wunder, dass die Schülerinnen und Schüler mittlerweile etwas aus der Trikottage herausgewachsen sind. Und das ausgerechnet kurz vor dem Selber Wiesenfest, bei dem die Schulteams immer ihren großen Auftritt zum Turnier auf dem Goldberg haben! Klarer Fall für den ESM-Trikottausch. Im Rahmen der Aktion rüstet die ESM pro Jahr bis zu fünf Nachwuchsteams mit neuen Trikots aus und sponsert das neue Outfit mit bis zu 400 Euro pro Mannschaft. Einfach bewerben und mit ein bisschen Losglück gewinnen. Teilnahme unter: www.esm-selb.de



Die Selber Kanne auf dem Wasserspielplatz wurde im Beisein von Selbs Oberbürgermeister Uli Pötzsch (hinten links) eingeweiht.

Die **Selber Kanne** ist längst zum Wahrzeichen der Porzellanstadt geworden und findet sich in Übergröße an vielen Orten – jetzt auch am Wasserspielplatz in der Selber Pfaffenleithe.

ESM WIRBT BEI DREIZEHNERN

Das Areal Spielvereinigung Selb 1913 ist um eine Sportstätte reicher. Bei den Dreizehnern wurde jetzt ein Soccer Court gebaut. Das ist ein kleines Spielfeld mit zwei Toren, das ringsum von einem Bandensystem eingegrenzt ist. Die ESM sponserte das Spielfeld neben anderen Unternehmen der Region durch die Anmietung einer Werbebande.

Anlässlich des 125-jährigen Trinkwasserjubiläums 2021 hatte die ESM Horte und Kindergärten aufgerufen, ein besonderes Design für die Kanne zu kreieren, passend zum Thema Wasser. Das Gewinnermotiv des Malwettbewerbs zeigt den Wasserkreislauf der Erde. Gestaltet haben es Kinder aus dem Dekan-Schindler-Haus, Fachschülerinnen und Fachschüler des Staatlichen Beruflichen Schulzentrums für Produktdesign und Prüftechnik Selb brachten das Motiv auf die Selber Kanne auf. Besondere Schwierigkeit: Das zweidimensionale Motiv auf einem Blatt Papier musste auf eine dreidimensionale Kanne übertragen werden. Mit spezieller Acrylfarbe und Pinseln bemalten die Nachwuchskräfte des Schulzentrums die Kanne. Das Bild auf der robusten Kanne aus glasfaserverstärktem Kunststoff ist durch eine Klarlackschicht vor Wind und Wetter geschützt.

125 Jahre Trinkwasserversorgung

Rückblick: Mit dem Bau eines Trinkwasserspeichers 1896 auf dem Karrenbühl in Oberweißenbach und der Verlegung eines Trinkwassernetzes in der Stadt Selb wurde der Grundstein für die Trinkwasserversorgung in Selb gelegt. Aus 16 Brunnen und Quellen in der

Region versorgt die ESM heute rund 11.000 Haushalte sowie Gewerbebetriebe in Selb, Schirnding und Hohenberg. Von den vier Wasserwerken und elf Hochbehältern gelangt das Wasser über ein streng überwacht, 230 Kilometer langes Leitungsnetz zu den Kundinnen und Kunden. Im vergangenen Jahr feierte die ESM das 125-jährige Jubiläum der örtlichen Trinkwasserversorgung mit kleinen Aktionen vor allem für die junge Generation, um Kinder und Jugendliche für die Bedeutung des natürlichen Wasserkreislaufes zu sensibilisieren. ■



Wasserkreislauf in Bildern: im Staatlichen Beruflichen Schulzentrum wurde das Motiv professionell auf die Selber Kanne übertragen.

Besuch in Vielitz

DER WINDPARK Vielitz hat gleich zweimal hohen Besuch bekommen: die 80 Dritt- und Viertklässler der Luitpold-Grundschule Selb erlebten vor den Sommerferien einen sehr abwechslungsreichen und spannenden Vormittag bei und in den Windkraftanlagen. Ebenfalls stark beeindruckt zeigte sich die Kreisgruppe Wunsiedel des Bund Naturschutz vom Blick hinter die Kulissen. An verschiedenen Stationen erfuhren die Besucher bedeutsame Fakten über den Bauverlauf des Windparks mit seinen vier Windkraftanlagen. Auch Funktion und Wirkungsweise wurden den Gästen erklärt. Absoluter Höhepunkt war das Betreten einer der riesigen Windkraftanlagen. Ausgestattet mit Schutzhelmen durften alle Besucher einen Blick in die Anlage und natürlich von dort aus ganz nach oben werfen. An den freien Einblick nach oben in den fast 140 Meter hohen Turm werden sich alle Teilnehmer – groß und klein – wohl noch lange erinnern!



Die Kreisgruppe des **BUND Wunsiedel** war besonders vom **Turm** einer der **Windkraftanlagen** in **Vielitz** beeindruckt.

Wie entsteht ein Windpark mitten im Fichtelgebirge? Die Grundschüler der Luitpold-Grundschule Selb erfuhren bei ihrem Besuch vor Ort alles über den Windpark Vielitz.



20.000 EURO BONUS FÜR GEMEINDEN

BEREITS 1.100 HAUSHALTE tun etwas Gutes für ihre Region: Sie beziehen Gemeindestrom und Gemeindegas von der ESM. Für jede Kilowattstunde Strom und für jeden Erdgasvertrag erhält die jeweilige Kommune einen Bonus von dem Versorger. Am 14. Juli fand die offizielle Ausschüttung der Boni im Beisein von 19 Bürgermeisterinnen und Bürgermeistern im Porzellanikon Selb statt. „Gerade während der aktuellen Turbulenzen am Energiemarkt stellen wir fest, dass die Bedeutung von regionalen, nachhaltigen und zuverlässigen Partnern zunimmt“, freut sich ESM-Geschäftsführer Klaus

Burkhardt. Insgesamt 20.000 Euro beträgt der Gemeindebonus in diesem Jahr, der je nach Anzahl verbrauchter Kilowattstunden in Beträgen von 100 bis 2.500 Euro an die teilnehmenden 44 Kommunen ausgeschüttet wurde. Den Verwendungszweck bestimmen die Empfänger selbst.

Seit 2012 bietet die ESM Gemeindestrom – und seit 2016 auch Gemeindegas an. Insgesamt hat die ESM bereits 120.000 Euro an die Gemeinden ausgeschüttet, die in gemeinnützige Projekte, Elektroladesäulen und Energieeffizienzmaßnahmen geflossen sind.

19 Vertreterinnen und Vertreter aus den teilnehmenden Kommunen sind der Einladung nach Selb gefolgt, um den Gemeindebonus von ESM-Geschäftsführer Klaus Burkhardt, entgegenzunehmen.



Anpacken lohnt sich. Denn der Einbau einer besseren Dämmung und eines klimafreundlichen Heizsystems entlastet die Umwelt und zahlt sich langfristig finanziell aus.

SANIEREN: JETZT INFORMIEREN

Die hohe Nachfrage, der steigende CO₂-Preis und der Krieg in der Ukraine haben die **ENERGIEPREISE** in den vergangenen Monaten ansteigen lassen. Viele Hauseigentümer sind auf der Suche nach anderen Formen der Wärmeerzeugung und einer Senkung des Energieverbrauchs. Doch welche Alternativen gibt es? Und worauf ist zu achten? Ein Überblick.

Siebzig Prozent aller Heizungen in Deutschland werden noch mit Erdgas oder Öl betrieben. Erdgas ist zwar ein klimafreundlicher Energieträger, doch die hohen Preise belasten viele Verbraucher. Ein Umstieg ist überlegenswert, zumal Deutschland bis spätestens 2045 klimaneutral werden will. Alternativen zu fossilen Energieträgern gibt es ausreichend: Wärmepumpen, Wärmenetze und andere Technologien heizen umweltschonend und eignen sich inzwischen häufig auch für Bestandsgebäude.

Bei der Wärmeversorgung sollten Eigentümerinnen und Eigentümer älterer Häuser in einem ersten Schritt ihre Immobilie fit für die Erneuerbaren machen. „Damit sind Maßnahmen am und im Gebäude gemeint, die Häuser gezielt auf die Nutzung erneuerbarer Energien vorbereiten. Etwa eine bessere Dämmung und ein hydraulischer Abgleich der Heizung“, erklärt Frank Hettler, Leiter des Informationsprogramms Zukunft Altbau. Diese Schritte sind entscheidend, denn Erneuerbare-Heizungen arbeiten bei einem niedrigeren Temperaturniveau oft wesentlich effizienter. Dazu muss die Vorlauftemperatur des Heizsystems auf maximal 55 Grad Celsius sinken.

Ist das geschafft, bietet sich der Anschluss an ein Wärmenetz an, sofern dies vor Ort möglich ist. Wärmenetze werden in dicht bebauten Quartieren in den kommenden Jahren an Bedeutung zunehmen. Die Wärme stammt vor allem bei neuen Wärmenetzen aus erneuerbaren Wärmequellen – beispielsweise aus Solarthermie, Bioenergieanlagen oder Großwärmepumpen. Je niedriger die Temperaturanforderung in den angeschlossenen Gebäuden, umso effizienter können Wärmenetze betrieben werden.

Wärmepumpen werden immer klimafreundlicher

Wo es kein Wärmenetz gibt oder geben wird, erlauben Wärmepumpen eine klimaneutrale Wärmeversorgung. Den überwiegenden Teil der Energie gewinnen diese Geräte aus der Luft, dem Erdreich oder dem Grundwasser. „In der direkten Umwelt steht die Wärme praktisch unbegrenzt zur Verfügung“, erklärt Gerhard Freier von der Ingenieurkammer Baden-Württemberg. „Um die Temperatur auf das notwendige Niveau anzuheben, benötigen Wärmepumpen elektrischen Strom, der immer häufiger von Windrädern und Solaranlagen kommt. Das macht die Technologie Jahr für Jahr klimafreundlicher.“

Wer schon heute Wert auf einen besonders CO₂-armen Betrieb legt, speist die Wärmepumpe am besten mit Solarstrom vom eigenen Dach. Im Idealfall sollte zudem eine Flächenheizung genutzt werden – also eine Wand- oder Fußbodenheizung, die auch bei niedrigerer Temperatur ein behagliches Raumklima erzeugt – und das Gebäude sollte zumindest teilgedämmt sein. So kann die Wärmepumpe effizient arbeiten. Die Faustregel lautet: Die erzeugte Wärmemenge muss rund dreimal so hoch sein wie die Menge des verbrauchten Stroms.

Holz, Solarthermie und erneuerbarer Wasserstoff

Stückholz- oder Pelletkessel kommen als klimafreundliche Wärmequelle ebenfalls in Betracht, vor allem für Gebäude, die kein Niedertemperaturniveau erreichen können. Bei denkmalgeschützten Häusern ohne gut gedämmte Gebäudehülle bieten sie häufig die einzige Möglichkeit, annähernd klimaneutral zu heizen. Allerdings sind auch die Preise für Holzheizstoffe gestiegen. Thermische Solaranlagen zur Warmwasserbereitung sind eine gute Ergänzung. Sie erzeugen im Jahresdurchschnitt rund zwei Drittel der dafür benötigten Wärme. Die Heizung wird dann im Sommerhalbjahr komplett abgeschaltet.

Fazit: Klimafreundliche Alternativen für die Wärmeversorgung zu Hause sind heute schon ausreichend vorhanden. Eine – zumindest teilweise – gut gedämmte Gebäudehülle ist dabei Voraussetzung. Auskunft gibt es bei Gebäudeenergieberaterinnen und -beratern. Sie informieren und beantragen auch die möglichen staatlichen Förderungen, die je nach Art des Modernisierungsprojektes bei bis zu 50 Prozent liegen. Übrigens: Auch die Gebäudeenergieberatung wird vom Bund bezuschusst. **Weitere Infos zu Förderprogrammen unter: www.bafa.de**

Eine Option für ein CO₂-armes Heizsystem: die Wärmepumpe. Welche verschiedenen Arten von Wärmepumpen es gibt, welche Voraussetzungen Haus und Grundstück mitbringen sollten und worauf man bei der Planung achten sollte, lesen Sie unter www.energie-tipp.de/waermepumpe



Foto: Gabi Schär – stock.adobe.com

Wie viele Windräder brauchen wir?

WENN DEUTSCHLAND ZU 100 PROZENT mit erneuerbaren Energien versorgt werden soll, befürchtet mancher einen Eingriff in das Landschaftsbild durch noch mehr Windräder. Aber muss die Anzahl der Windräder überhaupt zunehmen? Nein, sagt die Energy Watch Group. In einer Analyse berechnet das Netzwerk aus Forschern und Parlamentariern auf Basis von Schätzungen, wie viele Windkraftanlagen an Land notwendig wären, um Deutschland in den Sektoren Strom, Wärme, Verkehr und Industrie jederzeit nur mit erneuerbaren Energien zu versorgen. Neben Windkraft würde auch Photovoltaik dazu einen Großteil des Stroms liefern. Ergebnis: Die Gesamtzahl der Windräder in Deutschland könnte von derzeit rund 28 000 auf etwa 24 000 Anlagen reduziert werden. Ein Grund dafür: Bis 2030 werden viele ältere durch leistungsstärkere Nachfolgemodelle ersetzt, sodass weniger Windräder für dieselbe Leistung benötigt werden.

28 000
Windkraftanlagen
erzeugen hierzulande
umweltschonenden
Strom.

Zwei Drittel mit Erneuerbaren

HEIZUNG UND WARMWASSER arbeiten in neuen Wohngebäuden immer öfter mit erneuerbaren Energien als Hauptenergieträger. 65,5 Prozent, also fast zwei Drittel der von Januar bis November 2021 genehmigten 118 000 Wohngebäude werden primär mit Erneuerbaren geheizt. Im Vorjahreszeitraum waren es laut Statistischem Bundesamt nur 57 Prozent von 113 600 genehmigten Wohngebäuden. Bei der Warmwasserbereitung wird sogar in fast 69 Prozent der Wohnungen auf Erneuerbare gesetzt – rund sieben Prozent mehr als im Vorjahr.

WASSERSTOFF IM SALZSTOCK

In Niedersachsen werden erstmals Kavernenspeicher umgewandelt, um darin Wasserstoff zu lagern. Kavernen sind natürliche oder künstliche Hohlräume, die zum Beispiel als Gasspeicher unter der Erdoberfläche dienen. In den Hohlräumen des Salzstocks unter der ostfriesischen Gemeinde Etzel liegt in 900 bis 1700 Meter Tiefe eines der weltweit größten Lager für Erdöl und Erdgas. In einigen der 74 Kavernen soll künftig Wasserstoff mit einem Energiegehalt von bis zu 72 Milliarden Kilowattstunden gespeichert werden.



ENERGIEWENDE WIRD DIGITAL

Eine Animation der Agentur für Erneuerbare Energien e. V. zeigt, wie intelligente digitale Technik Millionen Stromerzeuger und -verbraucher zusammenbringt. QR-Code scannen oder den Film per Link ansehen: mehr.fyi/energiewende

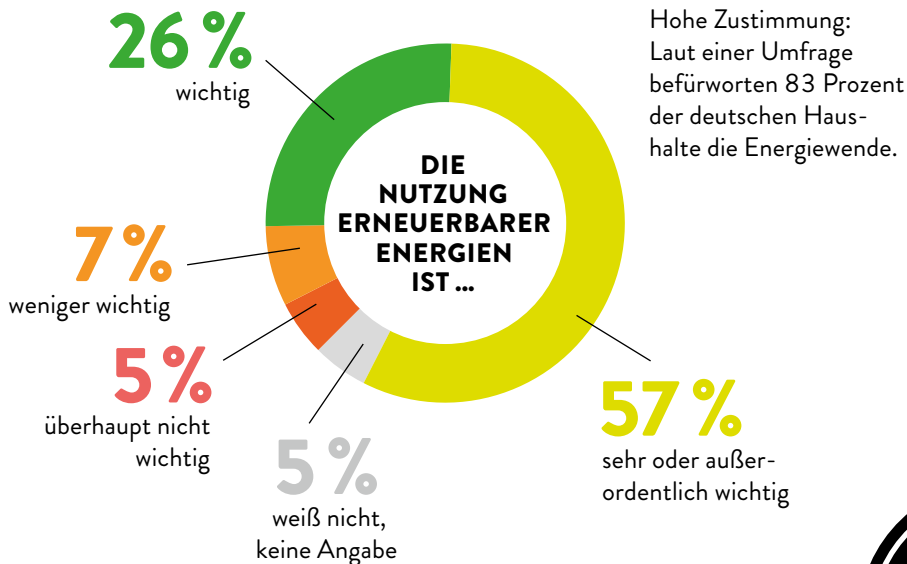
Foto: contrastwerkstatt – stock.adobe.com



Luft in Deutschland so sauber wie nie

IN RUHE TIEF DURCHATMEN Die Emissionen von Luftschadstoffen in Deutschland sinken seit Jahrzehnten. Das Umweltbundesamt veröffentlichte Mitte Februar 2022 erstmals komplette Emissionszeitreihen für den Zeitraum von 1990 bis 2020. Fazit: Für alle Schadstoffgruppen – von den „klassischen“ Schadstoffen über Feinstäube und schädliche Schwermetalle bis zu langlebigen organischen Verbindungen – lassen sich durchweg Abwärtstrends erkennen. Bei Schwefelverbindungen war 2020 ein Rückgang von knapp 96 Prozent gegenüber 1990 zu verzeichnen, bei Stickstoffoxiden um 66 Prozent und beim Feinstaub um 60 Prozent. Das ist ein Schritt auf dem Weg in die richtige Richtung.

Mehr als 80 Prozent unterstützen den Ausbau erneuerbarer Energien



Quelle: Agentur für Erneuerbare Energien e.V.

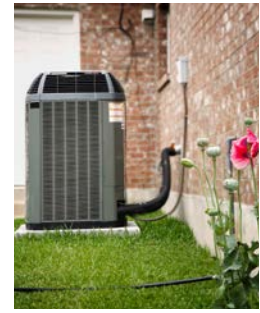


Foto: GalinaSt - stock.adobe.com

Wärmepumpe fast Standard

FAST 51 PROZENT der neuen Wohngebäude in Deutschland wurden laut Statistischem Bundesamt im Jahr 2021 mit Wärmepumpen beheizt. Die Wärmepumpe ist eine zukunfts-sichere Alternative zur Gas- oder Ölheizung. Je niedriger die Vorlauftemperatur der Heizung, desto effizienter arbeitet eine Wärmepumpe. Geringe Vorlauftemperaturen lassen sich in energieeffizienten Gebäuden erreichen, die mit Flächenheizkörpern wie Fußbodenheizungen oder ausreichend dimensionierten anderen Heizkörpern ausgestattet sind, eventuell unterstützt von Solarthermie und Pufferspeichern. Was im Neubau heute Standard ist, lässt sich bei ungedämmten Altbauten oft erst durch eine umfangreiche Sanierung erreichen.

154 000 Wärmepumpen wurden 2021 in Deutschland verkauft – 28 Prozent mehr als im Jahr zuvor.

Ladestationen für zu Hause

ZWÖLF WALLBOXEN zum Laden von Elektroautos kamen bei der Stiftung Warentest im März 2022 auf den Prüfstand. Zehn bekamen das Urteil „gut“, zwei wegen Sicherheitsmängeln die Note „mangelhaft“. Den Spitzenplatz teilen sich das Modell „go-eCharger Homefix 11 kW“ und die Wallbox „Chargers Commander 2“, die bereits durch ein Nachfolgemodell mit 22 kW ersetzt wurde. Alle Ladestationen ließen sich kinderleicht bedienen. Ärgerlich war bei manchen Geräten der hohe Stand-by-Stromverbrauch von mehr als 20 Euro pro Jahr. Die Preise der Boxen liegen zwischen 675 und 1570 Euro, dazu kommen die Installationskosten.

Wille zum Energiesparen

STEIGENDE ENERGIEPREISE erfordern ein Umdenken: Eine Umfrage des Bonner Beratungshauses EUPD Research unter 500 Hausbesitzerinnen und -besitzern ergab, dass zwei Drittel der Befragten den hohen Energiepreisen beim Tanken und Heizen aktiv entgegenwirken wollen: 86 Prozent von ihnen wollen ihr Verhalten ändern und den Energieverbrauch senken. Mehr als die Hälfte will sich effizientere Elektrogeräte kaufen. 41 Prozent ziehen einen Anbieterwechsel für Strom, 38 Prozent für Öl und Gas in Betracht. 36 Prozent beabsichtigen den Kauf einer Photovoltaikanlage. Je ein Viertel will die Heizung tauschen oder auf ein Elektroauto umsteigen. Ein Drittel der Befragten sah dagegen keinen Handlungsbedarf und meinte, dass ihre Einsparmöglichkeiten bereits ausgeschöpft sind.



Foto: trumit GmbH

RECYCLINGQUOTE HÖHER

1 037 000 Tonnen ausgediente Elektro- und Elektronikgeräte wurden im Jahr 2020 in Deutschland recycelt, anderweitig verwertet oder beseitigt. Die Menge stieg laut Statistischem Bundesamt um fast zehn Prozent beziehungsweise 89 900 Tonnen gegenüber dem Vorjahr. Übrigens: Seit Juli 2022 müssen auch Lebensmittel-Einzelhändler mit mehr als 800 Quadratmeter Verkaufsfläche, die gelegentlich Elektrogeräte verkaufen, ausgediente Klein elektrogeräte wie Mobiltelefone, Rasierer oder Taschenlampen kostenlos zurücknehmen.

POTZ BLITZ

Sollte man sich bei Gewitter flach hinlegen? Ist Duschen erlaubt? Schützt das Auto sicher vor Blitzen? Über das richtige Verhalten, wenn es am Himmel funkt, existieren zahlreiche **Mythen**. Was stimmt, was stimmt nicht?

„Eichen sollst du weichen, Buchen sollst du suchen.“

Bitte nicht! Zwar stehen Eichen oft einzeln und ragen als Blitzfänger in den Himmel. Buchen wachsen dagegen meist in Gruppen, sodass sich die Einschlaggefahr auf mehrere Bäume verteilt. Trotzdem sollten Sie Bäume bei Gewitter generell meiden. Der Grund: Blitze suchen sich immer den Weg des geringsten Widerstands. Das kann die kürzeste Route zur Erde sein, wie bei einem alleinstehenden Baum auf ebener Fläche. Oder aber eine hohe elektrische Leitfähigkeit, wenn es geregnet hat. Blitze können Bäume spalten oder sprengen und herumfliegende Holzsplitter, Äste oder Stämme Spaziergänger verletzen, der Blitz kann sogar auf Menschen überschlagen. Halten Sie daher Abstand, egal ob Eiche oder Buche. Meiden Sie auch offene Freiflächen, Berggipfel und Antennen.

Bei Gewitter flach hinlegen.

Auf keinen Fall! Das gibt dem Blitz nur mehr Angriffsfläche. Wenn Sie in ein schweres Gewitter geraten, suchen Sie am besten eine möglichst tiefe Stelle im Gelände, hocken sich hin und umklammern Ihre Beine.

Im Auto ist man vor Blitzen geschützt.

Stimmt – mit Ausnahmen. Die Metallkarosserie wirkt wie ein Faradayscher Käfig, der den Blitzstrom zur Erde lenkt. Wichtig: Schließen Sie die Fenster, berühren Sie keine Metallteile und bleiben Sie während des gesamten Gewitters im Auto sitzen.

Keinen Schutz bieten Fahrzeuge mit Glasfaser-Karosserie, wie Wohnmobile mit Aufbauten aus Glasfaserkunststoff oder Cabriolets ohne Dachgerüst oder Überrollbügel aus Metall.

Bei Gewitter einfach den Fernseher ausschalten.

Das reicht nicht. Um Elektrogeräte vor Überspannungsschäden zu schützen, müssen Sie überall den Stromstecker ziehen, auch bei Antennen-, Telefon- und Internetkabeln. Schlägt in der Nähe ein Blitz ein, kann sich die hohe Spannung sonst über die Leitungen übertragen.

Duschen bei Blitz und Donner ist gefährlich.

Hängt vom Blitzschutz ab sowie der Wasser- und Elektroinstallation. Hat Ihr Haus eine funktionierende Blitzschutzanlage, können Sie während des Gewitters gefahrlos duschen oder baden. Ohne Blitzschutz ist die Ausführung der Wasser- und Elektroinstallation entscheidend: Moderne Wohnhäuser haben Wasserrohre aus Kunststoff, die keinen elektrischen Strom leiten und somit auch keinen Blitz. In Altbauten sind alle metallenen Wasser- und Gasleitungen, die ins Gebäude führen, elektrisch verbunden und geerdet. Bei vollständiger und dauerhaft haltbarer Ausführung ist das Duschen oder Baden bei Gewitter daher ungefährlich.

Sie sind sich nicht sicher über die Qualität der Ausführung? Dann steigen Sie besser erst nach dem Gewitter in die Dusche oder Wanne. ■

FEUERWERK AM HIMMEL

Besonders im Sommer führt feuchtwarmer Luft oft zu Spannungsunterschieden zwischen höheren und tieferen Wolkenschichten sowie dem Erdboden. Das Ergebnis ist eine Art Kurzschluss: der Blitz. Er erhitzt die Luft auf bis zu 30 000 Grad Celsius und erreicht eine Stromstärke von mehreren 100 000 Ampere. Zum Vergleich: Eine herkömmliche Steckdose kommt auf maximal 16 Ampere, bevor die Sicherung rauspringt.

Gewitter sehen nicht nur faszinierend aus, sie richten auch enorme Zerstörungen an und gefährden Menschen. Allein in Deutschland sterben im Durchschnitt vier Personen jährlich durch Blitzschlag, 110 werden verletzt. Blitze verursachen Stromausfälle, entfachen Brände, zerstören Elektrogeräte, legen Feuerwehrlinien oder Bahnübergänge lahm. 2020 zahlten Hausrat- und Gebäudeversicherungen bundesweit 260 Millionen Euro für Blitzschäden, pro Schaden rund 1300 Euro.

Dabei können Eigentümer ihr Haus einfach vor Überspannungsschäden oder Bränden durch Einschläge sichern – mit einer Blitzschutzanlage. Wie das geht, lesen Sie unter www.energie-tipp.de/blitzschutz

Donnerwetter

EIN PAAR ERSTAUNLICHE FAKTEN ÜBER BLITZE

1:20 Millionen

So groß ist die Wahrscheinlichkeit, von einem Blitz getroffen zu werden. Die Chance auf sechs Richtige mit Zusatzzahl beim Lotto liegt bei 1:140 Millionen.

399 000

Blitzeinschläge wurden 2020 in Deutschland registriert. Am häufigsten schlug der Blitz in Wolfsburg ein, am seltensten in Coburg und Bamberg.

9

Blitzarten lassen sich unterscheiden, darunter sogenannte „Kobolde“, schmale, rote Feuersäulen, oder ringförmige „Elfen“.

297

Gewitter pro Jahr gibt es im Durchschnitt über dem Lake Maracaibo in Venezuela. Der Grund: das tropisch feuchtwarmer Klima und die Lage des Sees am Fuße eines Andenausläufers. Besonders nachts kühlen sich die umgebenden Berghänge schneller ab als die warme Luft über dem See. Dadurch bilden sich Winde, die begünstigen, dass Wolken und Gewitter entstehen.

300 000

Kilometer pro Sekunde legt der Lichtschein des Blitzes zurück. Er ist damit etwa 900 000 Mal schneller als der Schall, der „nur“ 330 Meter pro Sekunde schafft.

ALLES DINO ODER WAS?

Der kleine Wiesosaurier will's wissen: Er zieht durchs Land und stellt jedem, den er trifft, Fragen. Schaut doch mal, was er alles herausgefunden hat!

Als die Dinosaurier lebten, drehte sich die Erde ein bisschen schneller als heute. Deshalb dauerte ein Dino-Tag nur 23 Stunden!

WIESO KANNST DU FLIEGEN?

Ich bin ein Flugsaurier! Pterosaurier wie ich sind die größten von uns. Mehr als zehn Meter messe ich von der einen bis zu meiner anderen Flügelspitze. Cool, oder?

WIESO SCHWIMMST DU?

Na, weil ich ein Meeressaurier bin. Meine Vorfahren haben noch an Land gelebt, irgendwann gingen sie dann ins Wasser. Deswegen habe ich auch keine Kiemen und muss immer auftauchen, wenn ich Luft brauche! Nur die von uns, die wie du auf dem Festland leben, nennt man Dinos!

WANN LEBTEN DIE DINOS?

IHRE ZEIT BEGANN VOR UNGEFÄHR

250 MILLIONEN JAHREN. VOR ETWA 65 MILLIONEN

JAHREN STARBEN SIE DANN PLÖTZLICH AUS.

VERMUTLICH, WEIL EIN RIESIGER METEORIT

AUF DIE ERDE KRACHTTE.

WIESO BIST DU SO RIESIG?

Ich bin ein Sauropode, genauer gesagt, ein Diplodocus. Fast 28 Meter bin ich lang und ich wiege so ungefähr 16 000 Kilo. Um so groß zu werden, muss ich ganz viel Grünzeug verdrücken. Darum fresse ich den ganzen Tag...

WIESO LIEGEN DENN DA EIER IM NEST? SIND DIE VON VÖGELN?

Nein, nein, die habe ich gelegt – alle anderen Dinosaurier legen auch Eier! Ich halte mich immer ganz nah am Nest auf, damit nichts passiert. Aber Moment, da fehlen ja vier! Ich muss sie finden – sonst holt sie sich womöglich noch einer von den Fleischfressern!

Kannst du der Dino-Mama helfen, ihre Eier zu finden?

T-REX MIT FEDERN?

SAH DER FURCHTERREGENDE TYRANNOSAURUS REX ETWA WIE EIN RIESENHUHN AUS? MITTLERWEILE IST WISSENSCHAFTLICH ERWISEN, DASS VIELE DINOS GEFIEDERT WAREN UND KEINE SCHUPPEN HATTEN. OB DAS AUCH FÜR DEN BERÜHMTEN T-REX GILT, KÖNNEN FORSCHER NICHT SICHER SAGEN.

**ACH, SO WAR DAS DAMALS!**

Willst du mehr über die faszinierende Welt der Dinos erfahren? Da haben wir was für dich: **mehr.fyi/saurier**

DAS KANN THERMOGRAFIE

- ✓ Aufdecken von Wärmeverlusten und Wärmebrücken
- ✓ Erkennen von Durchfeuchtungen/Leckagen
- ✓ Ursachenforschung zur Schimmelbildung
- ✓ Aufzeigen von undichten Fenstern / Türen
- ✓ Dokumentation von mangelhaften Handwerksleistungen

DAS ERHALTEN SIE VON UNS

- ✓ Mindestens sechs Außenaufnahmen Ihres Hauses mit einer Infrarotkamera
- ✓ Erläuterung Ihrer Infrarotbilder in einer Infobroschüre, die Sie drei Wochen nach dem Fototermin erhalten
- ✓ Tipps zur Behebung möglicher Schwachstellen
- ✓ Hinweise für Gebäudeeigentümer zum neuen Gebäudeenergiegesetz



Einfach den QR-Code scannen und anmelden.

WÄRMELECKS AUF DER SPUR

Die ESM bietet im ersten Quartal 2023 erneut **Infrarotthermografie** an. Dann ist der Kamerawagen der delta GmbH im Versorgungsgebiet der ESM unterwegs und spürt Wärmeverluste an Gebäuden auf.

Wärmeenergie war selten so wertvoll wie im Moment. Deshalb sind Effizienz und Sparsamkeit das Gebot der Stunde. Doch was, wenn das Haus Schlupflöcher für die kostbare Wärme bietet? Um herauszufinden, wo das passiert, hat die ESM für Hausbesitzer und Wohnungseigentümer wieder eine bekannte Dienstleistung im Programm – die Infrarotthermografie. In Kooperation mit der delta GmbH aus Leipzig, die auf dieses Verfahren spezialisiert ist, kann die ESM Infrarotthermografie zum Preis ab 99 Euro pro Gebäude anbieten. Das Dienstleistungspaket beinhaltet mindestens sechs Infrarotbilder eines Objektes zusammengestellt in einer Infobroschüre mit Erläuterungen zu den jeweiligen Bildern.

Bauliche Maßnahmen gezielt ableiten

Doch was ist Infrarotthermografie eigentlich? Jedes Gebäude gibt eine Wärmestrahlung ab, die mittels Infrarotbildern – auch Infrarotthermografie genannt – dargestellt werden kann. Die verschiedenen Farben eines Infrarotbildes zeigen die Intensität der Wärmestrahlung

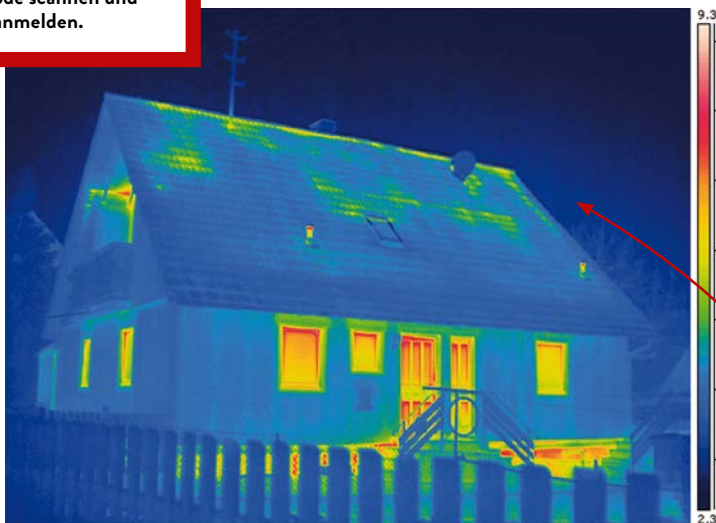
entsprechend der örtlichen Oberflächentemperatur. Die Infrarotthermografie ist damit ein zuverlässiges Verfahren, Gebäude auf ihre Wärmedämmung hin zu überprüfen. Wärmeverluste oder Kältebrücken, bauliche Mängel oder Konstruktionsfehler werden durch die Infrarotthermografie enthüllt. „Durch die Infrarotaufnahmen können wichtige Maßnahmen zur Energieeinsparung, zum Beispiel an Fenstern, Dächern oder Fassaden, gezielt abgeleitet und geplant werden“, erläutert Stefan Rosenbaum von der ESM.

Unterwegs im 1. Quartal 2023

Im Versorgungsgebiet der ESM ist der Kamerawagen im 1. Quartal 2023 unterwegs. Interessenten können einfach die Bestellkarte (beiliegend) ausfüllen und kostenfrei zurückschicken. Wer seine Telefonnummer angibt, wird vorab über seinen genauen Fototermin informiert. Für 99 Euro werden die Ergebnisse der Aufnahmen als PDF-Dokument an die angegebene E-Mail-Adresse zugesendet. Bei einem gedruckten Exemplar, das per Postversand an die angegebene Adresse verschickt wird, werden 109 Euro berechnet. Die Auswertung der Infrarotbilder kommt, zusammen mit der Rechnung etwa zwei Wochen nach dem Fototermin.

Die Online-Anmeldung für einen Termin zur Infrarotthermografie ist möglich unter www.esm-selb.de ■

So sieht eine Infrarotaufnahme eines Hauses aus. Deutlich sind die Wärmeverluste an den Fenstern und an der Isolation des Daches zu erkennen.



WICHTIGE SERVICENUMMERN

ENERGIEBERATUNG UND HAUSANSCHLÜSSE

Zuständig für die Gebiete Hohenberg, Schirnding, Schönwald und Selb



Dominic Blechschmidt

Telefon:
(0 92 87) 8 02-4 16
dominic.blechschmidt@esm-selb.de



Stefan Rosenbaum

Telefon:
(0 92 87) 8 02-1 50
stefan.rosenbaum@esm-selb.de

Zuständig für die Gebiete Bad Alexandersbad, Höchstädt, Marktredwitz, Thiersheim, Thierstein und Waldershof



Björn Bock

Telefon:
(0 92 87) 8 02-2 84
bjoern.bock@esm-selb.de

ESM-FÖRDERBERATER

- ✓ verschafft schnellen und einfachen Überblick
- ✓ zeigt mit wenigen Klicks, welche Fördermöglichkeiten konkret für Ihr Bauvorhaben zutreffen
- ✓ zeigt alle für das ESM-Versorgungsgebiet wichtigen Förderprogramme von Bund, Freistaat, Landkreisen und Kommunen
- ✓ viele Anträge lassen sich gleich online ausfüllen
- ✓ verfügt über eine einzigartige kommunale Detailtiefe

Wichtig zu wissen: Die meisten Förderungen müssen vor Beginn der Baumaßnahme beantragt werden. Deshalb sollte man sich bereits im Vorfeld über Fördermöglichkeiten sowie deren Bedingungen und Konditionen informieren.

Interessiert? Dann schauen Sie doch unter www.esm-selb.de oder rufen Sie uns an unter (0 92 87) 8 02-1 50 und -2 84.

WIR SIND FÜR SIE DA!

STÖRUNGSNUMMER (0 92 87) 8 02-1 12

Energieversorgung Selb-Marktredwitz
Gebrüder-Netzsch-Straße 14
95100 Selb
Telefon: (0 92 87) 8 02-0
Telefax: (0 92 87) 8 02-1 10
info@esm-selb.de
www.esm-selb.de

Kundenzentrum Selb

Gebrüder-Netzsch-Straße 14
95100 Selb
Telefon: (0 92 87) 8 02-3 91

Kundenzentrum Marktredwitz

Lindenstraße 2
95615 Marktredwitz
Telefon: (0 92 87) 8 02-3 92

Öffnungszeiten in den Kundenzentren Selb und Marktredwitz:

Mo-Do: 9.00 Uhr bis 16.00 Uhr
Fr: 9.00 Uhr bis 13.00 Uhr

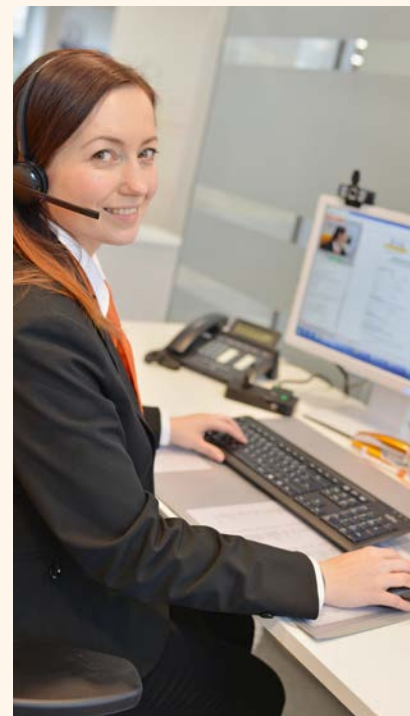
E-LADESÄULEN

Die ESM hat bereits zehn öffentliche E-Ladesäulen mit insgesamt 20 Ladepunkten in ihrem Versorgungsgebiet errichtet. Eine Übersicht aller öffentlichen Ladesäulen gibt es online unter www.ladeverbundplus.de. Alle Stromtankstellen sind rund um die Uhr verfügbar.



JETZT 24 STUNDEN FÜR SIE GEÖFFNET!

Das **Online-Kundenportal** der ESM – surfen Sie doch einfach mal bei uns vorbei: www.esm-selb.de



Live-Videoberatung:

Die Live-Videoberatung sowie der Live-Chat sind während der Geschäftszeiten der Kundenzentren erreichbar.

E-Mail: kundenservice@esm-selb.de
Telefon: (0 92 87) 8 02-3 91

IMPRESSUM

Energieversorgung Selb-Marktredwitz GmbH,
Gebrüder-Netzsch-Straße 14, 95100 Selb,
Telefon: (0 92 87) 8 02-0, Lokalteil ESM:
Stefan Rosenbaum (verantwortl.), Herausgeber:
trurnit GmbH, Putzbrunner Straße 38, 85521
Ottobrunn, Redaktion: Hagen Ruhmer, Bildredaktion:
Marko Godec, Gestaltung, Satz: Reiko Mizutani,
Druck: Zeitfracht GmbH, Nürnberg;
auf chlorfrei gebleichtem Papier gedruckt.

KREUZWORTRÄTSEL

Heil- behand- lung	▼	Han- delnder	▼	Prüfung	Zustim- mung (Abk.)	▼	Kfz.-Z. Gießen	▼	▼	Fluss in Bayern	nordi- sches Götterge- schlecht	▼	kurz für: an das	Lösungs- wort:
nervöse Betrieb- samkeit	▶		5	▼			das eigene Staats- gebiet	▶			▼	2		1
▶	4				<div style="background-color: black; color: white; padding: 10px; text-align: center;"> <h3>RÄTSELN UND GEWINNEN</h3> <p>Die Buchstaben aus den farbig umrandeten Kästchen der Reihenfolge nach rechts eintragen und fertig ist das Lösungswort.</p> <p>Einsendeschluss ist der 5.10.2022</p> </div>				▶				jedoch, während	3
Ruhe- geld		ver- neinen- des Wort		3						sehr feucht, triefend	Land- streit- macht		nacht- aktiver Vogel	▼
Gegen- teil von chronisch	▶	▼				▶	▼		8	▼		5		
mittels, durch	▶				Teil der Bibel (Abk.)				ver- muten		arab. Zupf- instru- ment	▶	6	
Ältesten- rat		1	Zei- tungs- bezugs- art (Kw.)	▶			deutsche Vorsilbe	▼	Birken- gewächs	▶			7	
▶					6	dt. Normen- zeichen (Abk.)	▶		Papier- zählmaß	▶			8	

DER WEG ZUM GEWINN MACHEN SIE MIT!

Schreiben Sie das Lösungswort unseres Kreuzworträtsels auf eine frankierte Postkarte und senden Sie diese an:
ESM GmbH
Stichwort: Impulsrätsel
Gebrüder-Netzsch-Straße 14
95100 Selb

Oder schicken Sie die Lösung und Ihre Adresse an: raetsel@esm-selb.de bzw. scannen Sie einfach den QR-Code zur Teilnahme. **Nur Einsendungen aus dem Vertriebsgebiet der ESM werden berücksichtigt.** Einsendeschluss: 5.10.2022



Lösungswort des Kreuzworträtsels in Heft 2/2022: NICHTSTUN.
Wir gratulieren Klaus Henkel aus Marktredwitz, Gabriele Fritsch und Angela Schmeissner aus Selb zu je einer Anker Powerbank und bedanken uns bei stolzen 428 Einsendern für ihre Teilnahme!

ZUM WOHL!

Perlendes Wasser auf Knopfdruck: Der **CRYSTAL 2.0** von SodaStream spart Plastikflaschen und Schlepperei. Jetzt das Kreuzworträtsel lösen und einen von drei Wassersprudlern gewinnen!

LECKER SPRUDEL:

Mit dem SodaStream Crystal 2.0 verwandeln Sie auf Knopfdruck frisches Leitungswasser in prickelndes Sprudelwasser. Das Gerät zeichnet sich durch elegantes Design und edle spülmaschinenfeste Glaskaraffen aus. Schwere Wasserkästen tragen – das war gestern. Für guten Geschmack steht das Leitungswasser der ESM ohnehin!

Wer sich für einen Wassersprudler entscheidet, leistet automatisch einen



aktiven Beitrag zum Umweltschutz, da man im Jahr tausende Flaschen einspart. Wer es „geschmackvoller“ haben möchte, kann sein Sprudelwasser mit Sirup verfeinern. Ein SodaStream CO₂-Zylinder reicht für bis zu 60 Liter gesprudeltes Wasser! Zum Lieferumfang gehören ein SodaStream Crystal 2.0 Wassersprudler, ein SodaStream CO₂-Zylinder und zwei spülmaschinenfeste Glaskaraffen. ■